

▷REGAL

ELEKTRİKLİ SÜPÜRGE

KULLANIM KILAVUZU

REGAL RH 1000 DİKEY
ELEKTRİKLİ SÜPÜRGE

Değerli Müşterimiz,

Elektrikli süpürge cihazımızı tercih etmekle kaliteli bir REGAL ürünü satın almış bulunmaktasınız.

Cihazınız, gerekli olan özeni ve bakımı sağladığınız takdirde size uzun yıllar hizmet edecektir.

Cihazınızı kullanırken keyif almanızı diliyoruz.

Güvenlikle İlgili Önemli Bilgiler

Cihazınızı hızlı bir biçimde tanımak ve cihazınızın tüm fonksiyonlarından eksiksiz faydalanmak için lütfen bu kılavuzdaki talimatları dikkatli bir şekilde okuyun ve ileride tekrar incelemek için saklayın.



UYARI: Ciddi yaralanma risklerini belirtir.

■ İindekiler

Güvenlik uyarıları.....	1
Cihazı Kullanırken Dikkat Edilmesi Gereken Güvenlik Bilgileri.....	1
Temizlik ve Bakımda Dikkat Edilmesi Gereken Güvenlik Bilgileri...	5
Taşıma ve Nakliye Sırasında Dikkat Edilecek Hususlar	6
Sorumluluk Sınırlaması	6
Teknik Özellikler	6
Genel Görünüm.....	7
Aksesuarlar	8
Kurulum	8
Kullanımı	8
Temizlik ve Bakım	8
Saklanması	9
Sorun Giderme	10

Güvenlik uyarıları

- **UYARI:** Cihazınızı kullanmaya başlamadan önce tehlikeli bir durum, yangın, elektrik çarpması ve kişisel yaralanma risklerini önleyebilmek bu kullanma kılavuzunu dikkatlice okuyun. Talimatlara her zaman uyun.

Cihazı Kullanırken Dikkat Edilmesi Gereken Güvenlik Bilgileri

- Bu kullanım kılavuzu, cihazınızın ilk kullanımı, güvenliği, kullanım amaçları ve cihazınızın temizliği ve bakımı ile ilgili önemli bilgiler içermektedir.
- Kullanım kılavuzunu güvenli bir yerde saklayın ve cihazınızı ödünç verdiğinizde bu kullanım kılavuzunu da cihazınızla birlikte verin.
- Bu cihaz, kapalı mekanlarda kullanılmak üzere ticari olmayan ev tipi kullanımlar için süpürme yapma amacıyla tasarlanmıştır. Yalnızca kuru, normal şekilde kirlenmiş zeminleri veya kullanılacak aksesuarlara bağlı olarak da mobilya ve döşemeleri temizlemeye yöneliktir.

- **UYARI:** Cihazınızın kullanım amacının dışında kullanılması hasar veya tehlikeli durum yaratabilir ve cihazın garantisinin iptaline sebep olur. Bu şartlarda oluşabilecek hasarlar kullanıcı tarafından karşılanır.
- Cihazınızı sadece açıklanan kullanım amacına göre kullanın.
- Cihazın bağlantısını yapmadan önce cihazınızı kullanacağınız yerdeki elektrik voltajının ve frekansının cihazın tip etiketinde belirtilen voltaj ve frekansla aynı olduğunu kontrol edin.
- Elektrik çarpması riskini önleyebilmek için elektrikli süpürgeyi açık hava koşullarında ve ıslak zeminler üzerinde kullanmayın.
- Kuru zemin fırçası parçalarının bakımı veya temizlenmesi sırasında lütfen cihazınızın elektrik fişini prizden çekin. Aksi halde elektrik çarpması riski oluşabilir veya kuru zemin fırçası aniden hareket edebilir.
- Elektrik kablosunun geri sarılması sırasında, kablonun aniden hareket edip yaralanmalara neden olmaması için kabloyu elinizle kontrol edin.

- Fişini prizden çıkartırken mutlaka fişten tutun ve dışa doğru çekin, kablodan çekmeyin.
- Cihazınızı elektrik kablosundan tutarak çekmeyin veya elektrik kablosundan çekerek taşımayın. Cihazınızın elektrik kablosunu kapılara sıkıştırmayın, keskin kenarlara ve köşelere temas edecek şekilde bulundurmayın, cihazınızı veya fırçayı elektrik kablosunun üzerinden yürütmeyin ve elektrik kablosunu ısı kaynaklarından ve ıslak alanlardan uzak tutun. Aksi takdirde elektrik kablosu yalıtımı zarar görebilir.
- Elektrikli süpürge elektrik fişine takılı durumdayken cihazınızı gözetimsiz olarak bırakmayın.
- Cihazınızı kullanmadığınız durumlarda veya cihazınızın temizlik ve bakımını yapmadan önce, toz haznesini değiştirmeden önce cihazınızı açma/kapama düğmesinden kapatın ve elektrik fişini prizden çekin.
- Ellerinizi ıslak durumdayken elektrikli süpürgeye veya elektrik fişine dokunmayın ve kullanmayın.
- Bu cihaz, güvenli bir şekilde kullanılmasıyla ilgili kendilerine gözetim veya talimat verilmişse ve içermiş olduğu tehlikeler kendileri tarafından anlaşılmissa 8 yaş ve üzeri çocuklar ve fiziksel, duyuşsal veya zihinsel yetenek eksikliği bulunan veya tecrübe ve bilgi eksikliği olan kişiler tarafından kullanılabilir.
- Çocuklar cihaz ile oynamamalıdır. Çocukların cihazla bir oyuncak gibi oynamalarına izin vermeyin ve yakınınızda çocuklar ya da tehlikeleri fark edemeyecek kişiler varsa elektrikli süpürgeyi daha dikkatli kullanın.
- Temizleme ve kullanıcı bakımı, gözetimsiz çocuklar tarafından yapılmamalıdır.
- Süpürgeyi çocukların yakınında kullandığınızda ya da cihazınızı gözetimsiz olarak bıraktığınızda daha dikkatli olun.
- Cihazı 8 yaşından küçük çocukların dokunabileceği bir yere yerleştirmeyin.
- Süpürgeyi içine herhangi bir cisim sokmayın.

- Cihazın hava giriş ve çıkışlarına saç, giysi, parmaklar veya vücudun temas etmesine izin vermeyin. Eğer cihazınızda toz, kumaş parçaları, saç yumağı veya herhangi bir cisim nedeniyle bir tıkanma görürseniz elektrik fişini prizden çekerek tıkanmaya sebep olan maddeleri temizleyin.
- Cihazınızı toz haznesi olmadan kullanmayın.
- Halı tozu veya zemin tozlarının emiş işleminden sonra lütfen elektrikli süpürgezin toz haznesini dökün. Aksi halde bu tozlar hava akışını azaltabilir ve cihazınızda kalıcı hasar oluşmasına yol açabilir.
- Cihazınızı insanlar veya hayvanlar üzerinde kullanmayın, hortum başlığını göz ve kulaklardan uzak tutmaya özen gösterin.
- **DİKKAT:** Dikkatli olmamak eşyalarınızın zarar görmesine sebep olabilir.
- Elektrikli süpürgezi sıcak kül, yanan sigara veya kibritler vb. gibi maddelerin vakumlama işlemi yapmak için kullanmayın aksi halde cihazınızın motoru zarar görecektir.
- Elektrikli süpürgezde su, yanıcı ve parlayıcı sıvıların (temizleme çözeltileri, fotokopi maddesi toneri, uçucu maddeler, asbest, asbest tozu, benzin veya parfüm vb.) vakumlama işlemi yapmayın ve elektrikli süpürgezi bu sıvılar üzerinde kullanmayın aksi halde cihazınızın motoru zarar görecektir. Bu maddeler tarafından üretilen duman yangına veya patlamaya neden olabilir.
- Elektrikli süpürgezle merdiven temizliği yaparken cihazın düşmemesi için daha da dikkatli olun. Elektrikli süpürgezi sandalye, masa vb. üzerinde değil, doğrudan zeminin üzerinde bulundurun.
- Kesinlikle cihazı filtresini takmadan kullanmayın aksi takdirde cihazınız zarar görebilir.
- Elektrik kablosunu cihaza dolamayın, aksi halde elektrik kablosunun yalıtımı hasar görebilir. Elektrik kablosu hasar görürse, tehlikeleri önlemek için kabloyu kullanmaya devam etmeyin. Cihazınızın elektrik kablosu veya elektrik fişi hasar görmüşse, cihazınızı yetkili servise götürün.

- Cihaz yalnızca elektrik kablo-sunda ve cihazın gövdesinde hiçbir hasar görünmediği takdirde kullanılmalıdır.
- **UYARI:** Cihazınızı asla aşağıdaki durumlarda kullanmayın:
 - Cihaz elektrik kablosu, fişinde bir hata veya hasar var ise,
 - Cihaz düşürülürse, gözle görülür hasar belirtisi varsa veya düzgün çalışmazsa,
 - Cihaz, elektrikli parçalar görülecek şekilde hasar görmüşse,
 - Cihaz açık hava koşullarında kalmışsa veya suyun içine düşmüşse.
- Eğer yukarıdaki durumlardan birisi tespit edilirse, hemen cihazınızın elektrik fişini prizden çekin ve yetkili servisle irtibata geçin.
- Hasarlı bir cihaz ya da cihazın hasarlı parçaları ciddi yaralanmalara ve yangına neden olabilir.
- Cihazın içinde kullanıcının müdahale edebileceği parçalar bulunmamaktadır. Cihazın içindeki elektrik bağlantılarına dokunulduğunda veya cihazın elektrikselsel ve mekanik yapısı değiştirildiğinde elektrik çarpması tehlikesi vardır. Herhangi bir arıza meydana gelirse, cihazı kendiniz tamir etmeye kalkışmayın. Aksi halde cihaz garanti kapsamı dışında kalacaktır.
- Sadece üretici tarafından önerilen orijinal yedek parça ve aksesuar kullanın.
- **UYARI:** Ambalaj malzemeleri boğulmaya neden olabilir. Çocukların erişebileceği yerlerden uzak tutun.
- Kullanmadan önce, cihazınızın fonksiyonlarını doğru bir şekilde kontrol edin.
- Cihazınızı ilk kez kullanmadan önce toz haznesinin yerine düzgün takılıp takılmadığını kontrol edin.
- Cihazınızı kullanmadan önce, elektrik süpürgenizin plastik parçalarına, filtresine ve motoruna zarar verebilecek olan zeminde bulunabilecek büyük ve keskin maddeleri temizleyin.
- Elektrik süpürgenizi sıcak fırınların veya ısıtıcı cihazların yanında saklamayın. Elektrik süpürgenizi kazayla hasar görmeyeceği kuru bir ortamda saklayın.

- **UYARI:** Elektrik kablosunu sarı ile işaretlenmiş maksimum uzunluğa kadar çekin. Kesinlikle kabloyu kırmızı işarete kadar çekmeyin, aksi takdirde kablo sarma mekanizması hasar görebilir.
- Bu cihaz için uzatma kablosu kullanmayın.
- Cihazınızı cam veya metal parçaların temizliği için kullanmayın. Plastik, çimento, taş tozu veya un kaplı yüzeylerde vakumlama işlemi yapmayın. Vakumlama işlemi sırasında ince tozlar cihazınızın toz haznesinin gözeneklerinin tıkanmasına sebep olabilir. Bu durum, toz haznesinin içindeki havanın geçişine engel olur. Böyle bir durumda cihazınızın toz haznesi tamamen dolu olmasa bile değiştirin.

Temizlik ve Bakımda Dikkat Edilmesi Gereken Güvenlik Bilgileri

- Cihazı “Temizlik ve Bakım” bölümünde anlatıldığı gibi düzenli bir şekilde temizleyin. Cihazın temizlik ve bakımına başlamadan veya aksesuarları değiştirmeden mutlaka açma/

kapama düğmesinden kapatın ve fişini prizden çekin.

- Cihazı suya daldırmayın. Elektrik süpürgezinin gövde yüzeyini benzin veya yağlı temizleme maddeleri ile temizlemeyin. Nemli bez ile cihazın gövdesini silebilirsiniz, sonra kuru bir bezle parlatabilirsiniz.
- **UYARI:** Cihazınızın yüzeyini sildiğiniz bezi iyice kuruttuğunuzdan emin olun, cihazınızın elektrikli parçalarının içine su girmesi cihazınızda ciddi hasarlara sebep olacaktır.
- Eğer elektrik süpürgeziniz çalışmazsa veya güvenlik aygıtı süpürgeyi tekrar kapatırsa, cihazın kontrol veya tamiri için yetkili servis ile iletişime geçin.
- **UYARI:** Aksesuarları takmadan veya çıkarmadan önce daima elektrik fişini prizden çıkarın.
- Elektrik süpürgezinizden ideal verim alabilmeniz için toz haznesini düzenli olarak boşaltmalısınız. Aksi takdirde hava akışı ve temizleme gücü zayıflayacaktır. Toz haznesinde toplanan toz maksimum işarete ulaşırsa ve performans düşerse toz haznesi temizlenmelidir.

- Eęer toz haznesi boşaltıldıktan sonra bile emiř gücü belirgin řekilde zayıfsa, Hava Giriř (Motor Koruma) Filtresini ılık su ile yıkayın. Elektrik çarpma tehlikesine karşı, filtreyi takmadan önce iyice kurutun.
- Hava Çıkıř (Hepa) filtresini düzenli aralıklarla temizleyin. Yıkamayın.
- Hava yardımıyla veya sert zemin üzerine hafifçe vurularak içindeki toz temizlenebilir.

Tařıma ve Nakliye Sırasında Dikkat Edilecek Hususlar

- Tařıma ve nakliye sırasında cihazınız, aksamlarına zarar gelmemesi için orijinal kutusunda tutulmalıdır.
- Tařıma sırasında ürünü normal konumunda tutun.
- Cihazı nakliye sırasında dūřürmeyin ve darbelere karşı koruyun.
- Ürünün müşteriye tesliminden sonra tařıma sırasında oluřan arızalar ve hasarlar garanti kapsamına girmez.

Sorumluluk Sınırlaması

Bu kılavuzda yer alan tüm teknik bilgiler, kullanım talimatları, cihazın çalıřtırılması ve bakımı, cihazınızla ilgili son bilgileri içerir. Üretici firma, bu kullanım kılavuzundaki talimatlara uyulmaması, cihazın kullanım amacının dıřında kullanılması, yetkili olmayan onarım iřlemleri, cihaz üzerinde izin verilmeyen deęiřiklikler yapılması ve üretici firma tarafından onaylanmamıř yedek parçaların kullanılması nedeniyle oluřabilecek hasar ve yaralanmalar için herhangi bir sorumluluk kabul etmez.

Teknik Özellikler

Model	REGAL RH 1000 DİKEY ELEKTRİKLİ SÜPÜRGE
ÇALIřMA GERİLİMİ (V), FREKANS (Hz)	230 V~ , 50/60 HZ
GÜÇ (W)	800 W

- Teknik özellikler ve bu kılavuz, önceden haber verilmeden deęiřtirilebilir.
- Ürünle birlikte verilen baskılı dokümanlarda, ürün üzerinde bulunan iřaretlemelerde ve www.regal-tr.com adresinde beyan edilen deęerler, ilgili standartlar uyarınca laboratuvar ortamında elde edilen deęerlerdir. Bu deęerler, ürünün

kullanım ve ortam şartlarına göre de-
ğişebilir.

- AEEE Yönetmeliğine uygundur.



Bu cihaz, Atık Elektrikli ve Elekt-
ronik Eşyaların Kontrolü Yönet-
meliğine uygundur.

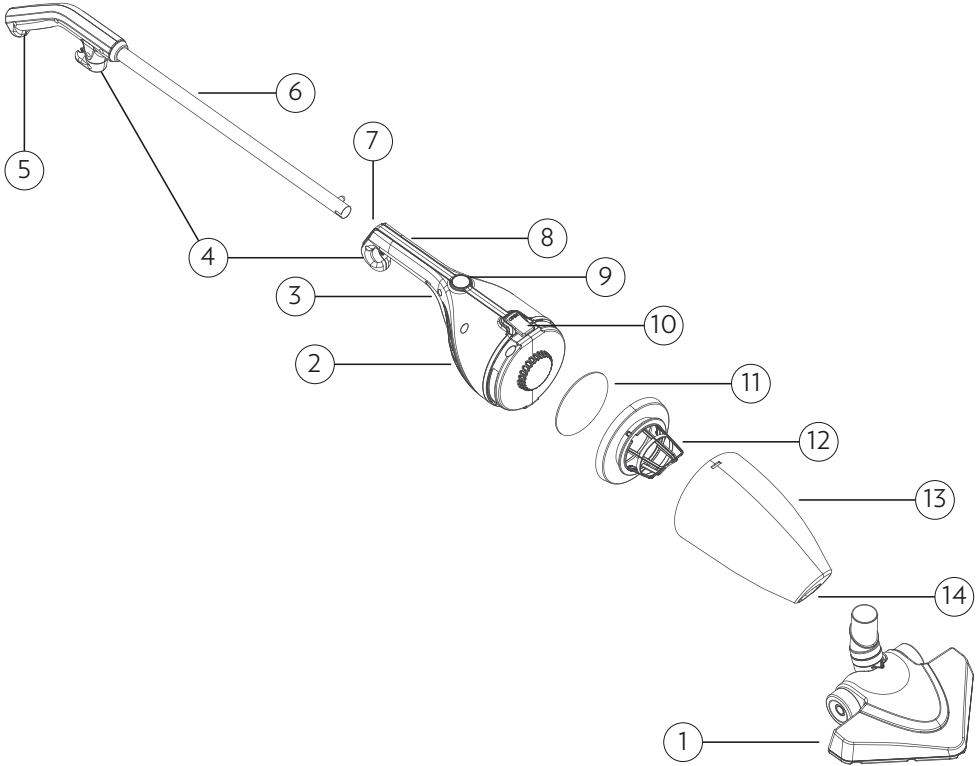


Bu ürün 2014/30/EU (Elekt-
romanyetik Uyumluluk Yönet-
meliği) ve 2014/35/EU (Alçak
Gerilim (LVD) yönetmeliği)
sayılı Avrupa CE Direktiflerine
uygundur.

Genel Görünüm

Kullanım kılavuzundaki görseller yalnızca
cihazın parçaları hakkında bilgilendirme
amaçlıdır.

Parçalar cihaz modeline göre farklı olabilir.
Görseller temsildir.



1. Üçgen Uçlu Zemin Süpürme Aparatı
2. Ana Gövde
3. Uzatma Borusu Takma/Çıkarma Tuşu
4. Kablo Sarma Kancaları
5. Ergonomik Tutma Sapı (Dik Tıp Kul-
lanım)

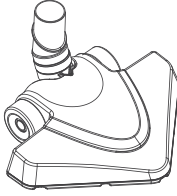
6. Metal Uzatma Borusu
7. Metal Uzatma Borusu Girişi
8. Ergonomik Tutma Sapı (El Süpürgesi
Olarak Kullanım)
9. Açma-Kapama Tuşu
10. Toz Haznesi Çıkarma Tuşu

11. Motor Koruma Sünger Filtresi
12. Toz Haznesi Bez Filtresi
13. Toz Haznesi
14. Toz Haznesi Girişi

Aksesuarlar

Cihazınızla birlikte bir adet üçgen uçlu zemin süpürme aparatı, bir adet alüminyum uzatma borusu verilmiştir.

Halı veya yer temizliği için üçgen uçlu zemin süpürme aparatını kullanabilirsiniz.



Üçgen Uçlu Zemin Süpürme Aparatı

Kurulum

Elektrikli süpürgeziniz montajını yapmadan genel görünümde belirtilen tüm parçaların ve aksesuarların eksiksiz olarak cihazınızla birlikte verilmiş olduğundan emin olun.

Cihazın montajına başlamadan önce, elektrik fişinin prize takılmış durumda olmadığından emin olun.

*Üçgen Uçlu Zemin Süpürme Aparatı'nı (1) Toz Haznesi Girişi'ne (14) iterek takınız.

*Ardından Metal Uzatma Borusu'nu (6) üzerindeki pime basılı tutarak Metal Uzatma Borusu Girişi'ne (7) takınız ve gövde üzerindeki pim yuvasına oturuncaya kadar itiniz. Metal Uzatma Borusu'nun yuvaya oturduğundan emin olunuz.

Artık süpürgeziniz kullanıma hazır.

Kullanımı

Elektrikli Süpürgeziniz Çalıştırılması

- Cihazın kurulumunu yaptıktan sonra elektrik prizine takıp Açma/Kapama Tuşu'na (9) basınız.
- Cihazınızı hem dik tip süpürge hem de el süpürgesi olarak kullanabilirsiniz. El süpürgesi olarak kullanmak için Uzatma Borusu Çıkarma Tuşu'na (3) basarak metal uzatma borusunu çıkarınız.
- Üçgen Uçlu Zemin Süpürme Aparatı (1) sayesinde kenar ve köşeleri de rahatlıkla süpürebilirsiniz.
- Cihazı kapatmak için Açma/Kapama Tuşu'na (9) basınız. Kapatıldıktan sonra cihazı elektrik prizinden çekiniz.
- Süpürme işlemi bittikten sonra Toz Haznesi Çıkarma Tuşu'na (10) basarak toz haznesini çıkarıp çöp kutusu veya çöp torbasına boşaltınız. Her 5 kullanım sonrası filtre temizliğini yapınız.

Temizlik ve Bakım

- **UYARI:** Temizlik ve Bakım işlemine başlamadan önce cihazı kapatın ve fişini prizden çekin.
- Cihazı suya daldırmayın. Cihazın gövde yüzeyini benzin veya yağlı temizleme maddeleri ile temizlemeyin. Nemli bez ile cihazın gövdesini silebilirsiniz, sonra kuru bir bezle parlatabilirsiniz.
- **UYARI:** Cihazın yüzeyini sildiğiniz bezi iyice kurduğunuzdan emin olun, cihazın elektrikli parçalarının içine su girmesi cihazınızda ciddi hasarlara sebep olacaktır.
- **UYARI:** Elektrik çarpması tehlikesi! Filtreleri cihaza takmadan önce kurduğundan emin olun.

Toz Haznesinin Boşaltılması

- Süpürme işlemi bittikten sonra öncelikle Üçgen Uçlu Zemin Süpürme Aparatı'nı (1) sökünüz.
- Ardından Toz Haznesi Çıkarma Tuşu'na (10) basarak toz haznesini çıkarınız.
- Toz filtresinin ağzındaki Motor Koruma Sünger Filtresi'ni (11) çekerek çıkartınız.
- Toz haznesi içerisindeki Toz Haznesi Bez Filtresi'ni (12) çıkartarak hazneyi bir çöp kutusu veya çöp poşetine boşaltınız.
- Toz Haznesi Filtresi'ni "Filtrelerin Temizlenmesi" kısmında yer alan maddelere göre temizleyiniz.
- Toz Haznesi Filtresi'nin temizlenmesinin ardından Toz Haznesi Filtresi'ni ve Motor Koruma Sünger Filtresi'ni hazneye tekrar yerleştiriniz.
- Hazneyi ana gövdeye yerleştirip temizliği tamamlayınız.
- **NOT:** Filtreleri yıkamak için deterjan veya kaynar su kullanmayın. Toz haznesi her boşaltıldığında filtrelerin temizlenmesi önerilir.
- Toz haznesini anlatıldığı şekilde yeniden yerine yerleştirin.

UYARI: Lütfen emiş bölgesinin tıkalı olup olmadığını kontrol edin, aksi halde motor aşırı ısınabilir ve arızalara sebep olabilir.

Filtrelerin Temizlenmesi

- Her 5 hazne boşaltma işlemi sonrasında filtrelerin temizlenmesi oldukça önemlidir.
- Süpürgeizde 2 adet filtre bulunmaktadır. Motor Koruma Sünger Filtresi'nin (11) temizliği için filtreyi soğuk veya ılık suyla yıkayınız. Toz Haznesi Filtresi'ni (12) ise silkeleyerek veya yumuşak bir fırça yardımıyla dış yüzeyini hafifçe fırçalayarak temizleyebilirsiniz. Toz Haznesi

Filtresi'nin tozunu silkeledikten sonra, temiz tarafını soğuk yada ılık su altına tutarak yıkayabilirsiniz.

- Filtrelerin temizleme işlemi bittiğinde, filtreleri tamamen kurutup tekrar yerlerine yerleştiriniz.

Saklanması

- Cihazı kapatın.
- Cihazın elektrik fişini prizden çıkarın.
- Elektrik kablosunu Kablo Sarma Kanca-ları (4) üzerine sarın.
- Cihazınızı her zaman serin ve kuru bir ortamda muhafaza edin.

Sorun Giderme

Cihazınızda normal olmayan bir durum tespit ettiğinizde, tablodaki açıklamalar doğrultusunda sorunu çözmeye çalışabilirsiniz. Cihazınız hala normal çalışmasına devam etmiyorsa Regal İletişim Merkezi ile irtibata

geçin.

Yetkili servis listesine ve iletişim bilgilerine web sitesinden ulaşabilirsiniz.

Tüm yetkili servis bilgileri Bakanlık tarafından oluşturulan Servis Bilgi Sisteminde yer almaktadır.

SORUN	SEBEBİ	ÇÖZÜM
Elektrikli süpürge çalışmıyor.	Prize uygun şekilde takılmamış.	Sıkıca prize takın.
	Prizde elektrik yok.	Sigorta veya şalteri kontrol edin.
	Açma/kapama düğmesine basılmamış.	Açma/kapama düğmesine basın.
	Yanmış sigorta/atmış şalter.	Şalteri kaldırın veya sigortayı değiştirin.
Elektrikli süpürge almıyor. /Emiş gücü çok düşük	Toz haznesi yerine düzgün şekilde takılmamıştır veya dolmuştur.	Toz haznesinin nasıl takıldığını gözden geçirin.Toz haznesini boşaltınız.
	Filtreler kirlenmiştir/tıkanmıştır.	Filtreleri temizleyiniz.
Aksesuar takılı iken emiş düşük.	Aksesuar doğru şekilde takılmamış.	Aksesuarların doğru şekilde takıldığından emin olun.
Elektrikli süpürge toz kaçırıyor.	Toz haznesi dolu.	Toz haznesini boşaltın.
	Toz haznesi doğru şekilde takılmamış.	Toz haznesinin nasıl takıldığını gözden geçirin.
	Filtrelerden biri tam yerleşmemiş.	Filtreleri çıkarın, temizleyin ve yerine takın.
Motor normal olmayan sesler çıkartıyor.	Tıkanma olabilir.	Cihazı hemen durdurunuz .Zemin süpürme aparatı veya filtrelerde tıkanma olup olmadığını kontrol ediniz. Tıkanma var ise gidiniz.

Cihazınızın Çevreye Uygun Bir Şekilde Atılması



Ürünün üzerinde veya bilgi etiketinde yer alan bu işaret, bu cihazın kullanım ömrünün sonunda diğer evsel atıklarla birlikte atılmaması gerektiğini belirtmektedir. Kontrol edilmeyen atık imhasının

çevreye ve insan sağlığına olası zararlarını önlemek için, lütfen bu cihazı diğer atık türlerinden ayırın ve malzeme kaynaklarının sürdürülebilir tekrar kullanımını desteklemek için sorumlu bir şekilde yeniden dönüşüme kazandırılmasını sağlayın. Bu cihazın çevresel olarak güvenli geri dönüştürme için nereye ve nasıl götüreceğiniz konusunda bilgi almak üzere, ürünü satın aldığınız bayi ve yerel kuruluşlarla iletişim kurun. Bu ürün, geri dönüşüm için diğer ticari atıklarla karıştırılmamalıdır.

Ambalaj bilgisi

Ürünün ambalajı, geri dönüştürülebilir malzemelerden üretilmiştir. Ambalaj atığını evsel veya diğer atıklarla birlikte atmayın, yerel yönetimin belirttiği ambalaj toplama noktalarına atın.

Enerji Tasarrufu için Öneriler

Cihazın ilgili filtrelerini sıklıkla temizlemeniz veya değiştirmeniz hem cihazın performansını artıracak, hem de temizlik sürenizi azaltarak enerji tasarrufu sağlayacaktır.

Müşteri'nin Seçimlik Hakları

Müşteri; malın 6502 sayılı Tüketicinin Korunması Hakkında Kanun hükümleri uyarınca ayıplı olduğunun anlaşılması durumunda, ayıp daha sonra ortaya çıkmış olsa bile, malın müşteriye teslim tarihinden itibaren iki yıllık zamanaşımı süresi içinde;

1) Satılanı geri vermeye hazır olduğunu bildirerek sözleşmeden dönme,

2) Satılanı alıkoyup ayıp oranında satış bedelinden indirim isteme, seçimlik haklarından birini Satıcıya karşı;

3) Aşırı bir masraf gerektirmediği takdirde, bütün masrafları satıcıya ait olmak üzere satılanın ücretsiz onarılmasını isteme,

4) İmkân varsa, satılanın ayıpsız bir misli ile değiştirilmesini isteme, seçimlik haklarından birini ise Satıcıya, üretici veya ithalatçıya karşı kullanılabilir.

Ücretsiz onarım veya malın ayıpsız misli ile değiştirilmesinin satıcı için orantısız güçlükleri beraberinde getirecek olması hâlinde tüketici, sözleşmeden dönme veya ayıp oranında bedelden indirim haklarından birini kullanabilir.

Müşteri; şikâyet ve itirazları konusundaki başvurularını Tüketici Mahkemelerine ve Tüketici Hakem Heyetlerine yapabilir.

Üretim Yeri:

Türkiye'de üretilmiştir.

Üretici Firma:

Vestel Ticaret A.Ş.

Vestel Beyaz Eşya San. ve Tic. A.Ş. Manisa Şubesi

Manisa OSB III. Kısım Keçiliköyosb Mah.

Mustafa Kemal Bulv. No:10

Yunussemre/Manisa - Türkiye

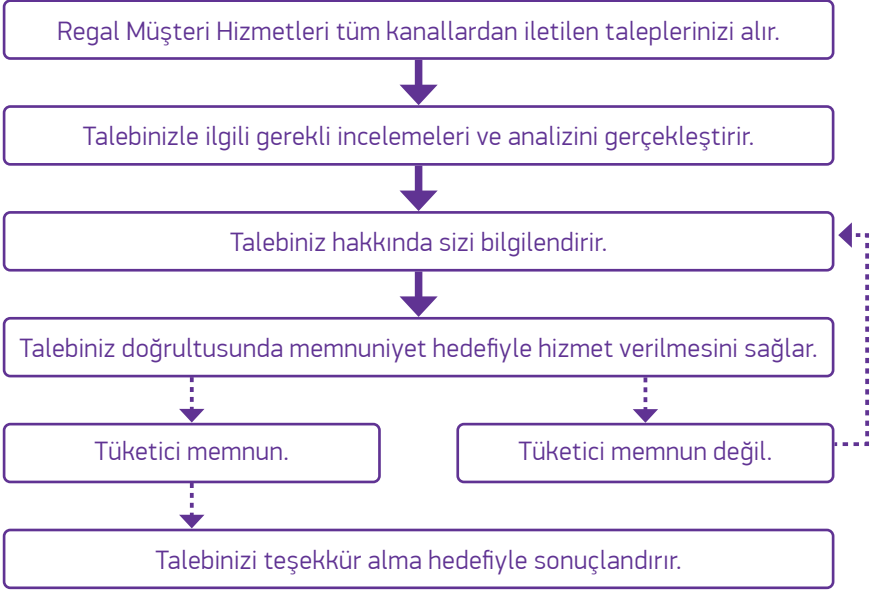
Tel: 0850 222 4 789

E-posta: vmh@vestel.com.tr

WhatsApp: 0850 222 4 789

MEMNUN ETMEK GÖREVİMİZ TEŞEKKÜR ALMAK HEDEFİMİZ

Satış sonrası hizmetlerde en iyi deneyimi sunmak için buradayız.



GARANTİ BELGESİ

► MALIN

Cinsi	ELEKTRİKLİ SÜPÜRGE
Markası	REGAL
Modeli	
Seri No	

► ALICININ

Adı, Soyadı	
Adresi	
Tel	

Teslim Tarihi ve Yeri	
Azami Tamir Süresi	20 İşgünü
Garanti Süresi	2 YIL

► SATICI FİRMANIN

Unvanı	
Adresi	
Tel-Faks	
E-posta	
Fatura Tarihi	
Fatura No	
Kaşe ve İmza	

Genel Müdür
Ergün Güler

Üretici Firma

Vestel Ticaret A.Ş.
Levent 199 Büyükdere Cad. No:199 34394
Şişli/İstanbul - Türkiye
Tel: 0850 222 4 789
E-posta: vmh@vestel.com.tr
WhatsApp: 0850 222 4 789

Türkiye Genel Dağıtıcısı

Vestel Ticaret A.Ş.
Levent 199 Büyükdere Cad. No:199 34394
Şişli/İstanbul - Türkiye
Tel: 0850 222 4 789
E-posta: vmh@vestel.com.tr
WhatsApp: 0850 222 4 789

GARANTİ ŞARTLARI

1. Garanti süresi malın teslim tarihinden itibaren başlar ve 2 yıldır.

2. Malın bütün parçaları dahil olmak üzere tamamı firmamız garantisine kapsamındadır.

3. Malın garanti süresi içerisinde arızalanması durumunda, tamirde geçen süre garanti süresine eklenir. Malın tamir süresi en fazla 20 iş günüdür. Bu süre mala ilişkin arızanın servis istasyonuna, servis istasyonunun olmaması durumunda, malın satıcısı, bayii, acentası, temsilciliği, ithalatçısı veya üreticisinden birisine bildirim tarihinden itibaren başlar. Malın arızasının, 10 iş günü içinde giderilmemesi halinde; üretici veya ithalatçı, malın tamiri tamamlanıncaya kadar, benzer özelliklere sahip başka bir malı tüketicinin kullanımına tahsis etmek zorundadır.

4. Malın garanti süresi içinde, gerek malzeme ve işçilik, gerekse montaj hatalarından dolayı arızalanması halinde, işçilik masrafı, değiştirilen parça bedeli ya da başka herhangi bir ad altında hiçbir ücret talep edilmeksizin tamiri yapılacaktır.

5. Tüketicinin tamir hakkını kullanmasına rağmen malın;

- Garanti süresi içinde tekrar arızalanması,
- Tamiri için gereken azami sürenin aşılması,
- Tamirinin mümkün olmadığı, yetkili servis istasyonu, satıcı, üretici veya ithalatçı tarafından bir raporla belirlenmesi, durumlarında; tüketici malın bedel iadesini, ayıp oranında bedel indirimini veya malın ayıpsız misli ile değiştirilmesini satıcıdan talep edebilir. Satıcı, tüketicinin talebini reddedemez. Bu talebin yerine getirilmemesi durumunda satıcı, üretici ve ithalatçı muteselsilen sorumludur.

6. Malın kullanma kılavuzunda yer alan hususlara aykırı kullanılmasından kaynaklanan arızalar garanti kapsamı dışındadır.

7. Garanti belgesi ile ilgili olarak çıkabilecek sorunlar için T.C. Gümrük ve Ticaret Bakanlığı Tüketicinin Korunması ve Piyasa Gözetimi Genel Müdürlüğü'ne başvurulabilir.

GARANTİ YÜKÜMLÜLÜĞÜ - MÜŞTERİNİN DİKKAT ETMESİ GEREKEN HUSUSLAR

- Garanti Belgesi üzerinde mamulün orijinal seri numarasında tahrifat yapıldığı hallerde garanti geçersizdir.
- Garanti yükümlülüğünün geçerli olabilmesi için, Vestel yetkili personelinin ya da yetkili servislerinden başka hiçbir kimsenin, hiçbir şekilde cihazın tamiri ve tadiline müdahale etmemesi gerekmektedir.
- Anzalı cihazın tamiri yeni (cihazın kullanıldığı yer veya servis atölyesi) ve şekliyle yetkili servis belirlir.
- Aşağıda açıklanan koşullarda arızalı cihaz garanti kapsamına girmez:
 - Cihazda yapılan dış donanımdan (regülatör, kesintisiz güç kaynağı vb.) kaynaklanan arızalar,
 - Anormal voltaj düşüklüğü veya fazlalığından, hatalı elektrik tesisatından, cihazın etiketinde belirtilenden farklı bir şebeke gerilimine bağlanmasıyla oluşan arızalar,
 - Malın tesliminden sonraki nakiller ve yerleştirme sonucu (düşme, aşırı sarımsıma, darbe vs.) oluşabilecek arızalar,
 - Cihazın kullanım hatalarından meydana gelen dış ve iç yüzeylerdeki bozulma, çizilme, kırılmalar ve arızalar,
 - Doğa olaylarının (yıldırım, sel, su baskını, deprem, yangın vs.) yol açtığı arızalar.

Bu gibi durumlarda anzalı cihaz, Vestel yetkili uzmanları tarafından tamir edilecek, standart tamir ücreti alınacaktır.

5. Garanti Belgesi'nin tekenmü ettiğniler tüketiciye verilmesi sorumluluğu tüketicinin malı satın aldığı yetkili satıcı, acente ya da temsilciliklere aittir. Garanti Belgesi, satın alınan mala ilişkin faturanın tarihi ve sayısını ile seri numarasını içermek zorundadır.

MÜŞTERİ'NİN SEÇİMLİK HAKLARI

Müşteri; malın 6502 sayılı Tüketicinin Korunması Hakkında Kanun hükümleri uyarınca ayıplı olduğunun anlaşılması durumunda, ayıp daha sonra ortaya çıkmış olsa bile, malın müşteriye teslim tarihinden itibaren iki yıllık zamanaşımı süresi içinde;

- Satılanı geri vemyeye hazır olduğunu bildirecek sözleşmeden dönme,
- Satılanı alıkoymuş ayıp oranında satış bedelinden indirim isteme, seçmiş haklarından birini Satıcıya karşı;
- Aşırı bir masraf gerektirmediği takdirde, bütün masrafları satıcıya ait olmak üzere satılanın ücretsiz onarılmasını isteme,
- İmkân varsa, satılanın ayıpsız bir misli ile değiştirilmesini isteme, seçmiş haklarından birini ise Satıcıya, üretici veya ithalatçıya karşı kullanabilir.

Ücretsiz onarım veya malın ayıpsız misli ile değiştirilmesinin satıcı için orantısız güçlüğü beraberinde getirecek olması hâlinde tüketici, sözleşmeden dönme veya ayıp oranında bedelden indirim haklarından birini kullanabilir.

Müşteri; şikâyet ve itirazları konusundaki başvurularını Tüketici Mahkemelerine ve Tüketici Hakem Heyetlerine yapabilir.

0850 222 4 789
www.regal-tr.com



WhatsApp

0850 222 4 789



Cihazınızın T.C. G mr k ve Ticaret Bakanlıđı T keticinin Korunması ve Piyasa G zetimi Genel M d rl đ 'nce tespit ve ilan edilen kullanım  mr  (cihazın fonksiyonlarını yerine getirebilmesi i in gerekli yedek par a bulundurma s resi) 10 yıldır.



Geri d n şt r lebilir kađıt kullanarak dođaya katkımızı s rd r yoruz.

 retici Firma

Vestel Beyaz Eđya San. ve Tic. A.Ő. Manisa Őubesi
Manisa OSB III. Kısım Ke ilik yosb Mah.
Mustafa Kemal Bulv. No:10
Yunusemre/Manisa - T rkiye
Tel: 0850 222 4 789
E-posta: vmh@vestel.com.tr
WhatsApp: 0850 222 4 789